

SKIPULAGSLÝSING - MATSLÝSING

Deiliskipulag efnisnámu í landi Hvamms, Eyjafjarðarsveit
ásamt umhverfisskýrslu

15. maí 2015

1 YFIRLIT

Heimavöllur ehf. hefur óskað eftir heimild til þess að láta vinna og leggja fram deiliskipulag efnistökusvæðis í landi Hvamms í Eyjafjarðarsveit. Forsendur þess liggja fyrir í Aðalskipulagi Eyjafjarðarsveitar 2005-2025 m.s.br. Um er að ræða klapparnámu allt að 120.000 m³ sem er tilkynningarskyld til Skipulagsstofnunar (skv. flokki B í 1. viðauka laga nr. 106/2000) sem mun úrskurða um það hvort framkvæmdin skuli háð mati á umhverfisáhrifum. Skipulagsnefnd Eyjafjarðarsveitar hefur heimilað landeiganda að leggja fram deiliskipulag í samræmi við ákvæði aðalskipulagsins. Sveitarstjórn staðfesti afgreiðslu skipulagsnefndar 4. mars 2015.

1.1 VIÐFANGSEFNI OG MARKMIÐ

Markmið framkvæmdaraðila er að vinnsla og frágangur svæðisins verði til sóma. Í deiliskipulaginu verður efnistökusvæðið afmarkað og settir skilmálar um dýpt þess og frágang. Einnig verður skipulögð aðkomuleið að svæðinu. Áhersla verður lögð á að framkvæmdin skapi sem minnst óþægindi fyrir nágretta og gerð verður áætlun um mögulegar mótvægisáðgerðir verði þess þörf.

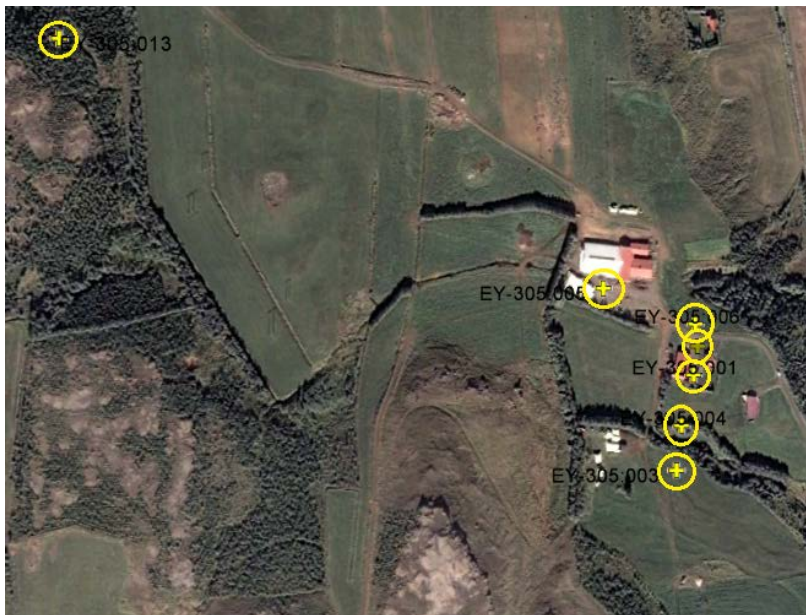
Fyrirhugað efnistökusvæði er um 1,5 ha en auk þess mun deiliskipulagið ná til aðkomuvegar frá heimreið að námu.

2 HELSTU FORSENDUR

2.1 SKIPULAGSSVÆÐIÐ

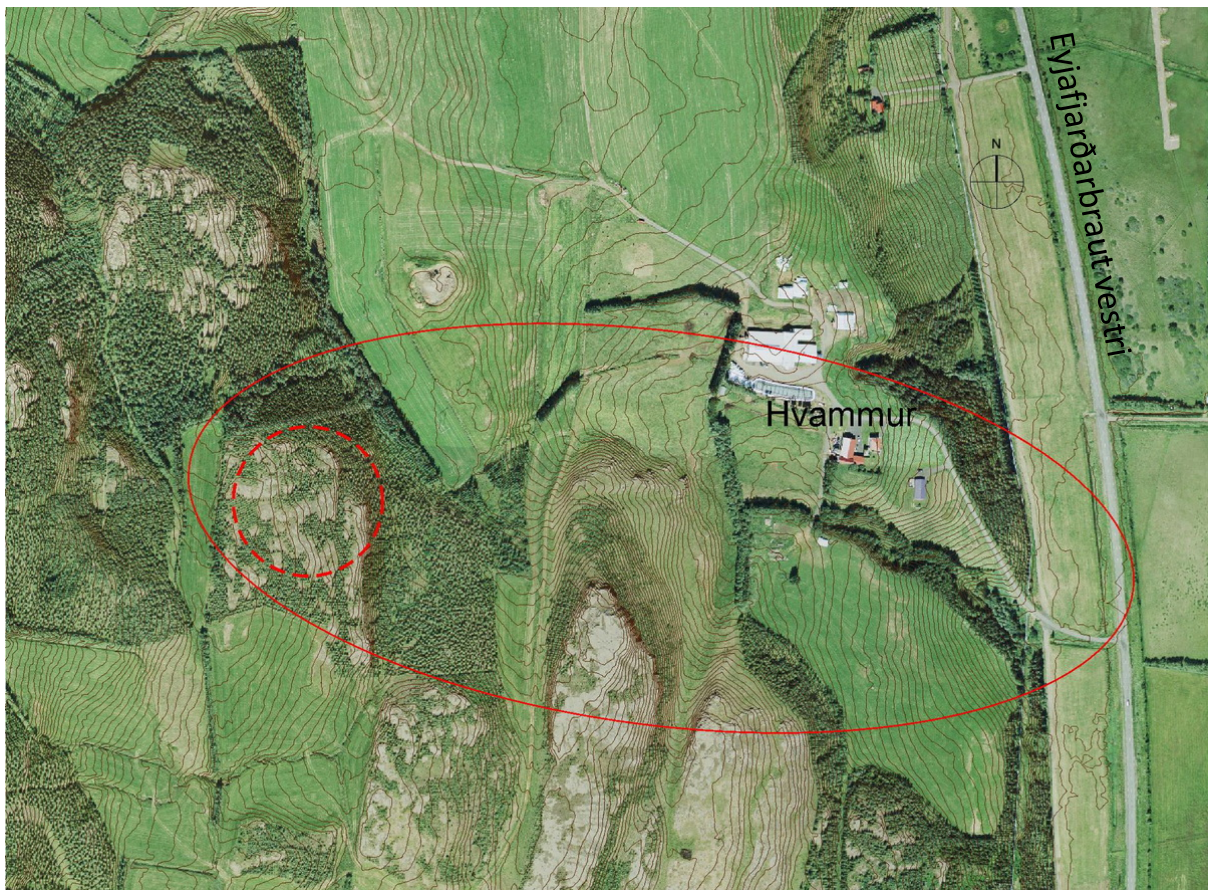
Sunnan túnanna í Hvammi rísa blágrýtisklappir upp úr landinu, lágur í dalbotninum við þjóðveginn en hækkandi til norðvesturs og enda í hömrunum ofan Kjarnaskógar. Á milli klappanna eru hvíltir eða sund. Jarðlögin halla inn til landsins til suðurs og hverfa klappirnar undir túnin á Vöglum, næsta bæ sunnan Hvamms. Fyrirhugað efnistökusvæði er í einum þessara klapparása um 400 m vestan bæjarhúsa í Hvammi. Klapparholt eins og eru í Hvammslandi eru algengar jarðmyndanir í Eyjafirði og er því ekki talið að um sérstæðar jarðmyndanir eða jarðfræði sé að ræða.

Mikil skógrækt er í Hvammslandi. Þéttur skógur er umhverfis klapparhólinn og talsverð ræktun einnig uppi á honum. Kjarnaskógur er norðan við landareign Hvamms.



Fyrir liggur fornleifaskrá í Eyjafjarðarsveit norðan Hrafnagils og Þverár frá 1994.¹ Þar eru 16 staðir skráðir í landi Hvamms, þar af 8 sem engin merki sjást um. Enginn minjastaður er á klapparholtinu þar sem gert verður fyrir námunni en staðir merktir Ey-305-003 og 004 eru sunnan bæjarhúsa sem taka þarf mið af við hönnun aðkomuleiðar að henni.

1. mynd. Skráðir minjastaðir við fyrirhugað framkvæmdasvæði í Hvammi. Hringir sýna skekkjumörk staðsetningar.



2. mynd. Loftmynd sýnir fyrirhugað efnistökusvæði (slitin lína) og bæjarhúsin í Hvammi. Eyjafjarðarbraut vestri er til hægri. Aðkomuleið að námunni verður lögð frá neðri hluta heimreiðar að Hvammi.

¹ Orri vésteinsson og Adolf Friðriksson: Fornleifaskráning í Eyjafirði I: Fornleifar í Eyjafjarðarsveit norðan Hrafnagils og Þverár. Minjasafnið á Akureyri 1994.

2.2 TENGLI VIÐ AÐRAR ÁÆTLANIR

2.2.1 AÐALSKIPULAG EYJAFJARÐARSVEITAR 2005-2025

Í gildi er Aðalskipulag Eyjafjarðarsveitar 2005-2025 sem staðfest var 22.11.2007. Þann 04.08.2011 var staðfest breyting á aðalskipulagi ásamt umhverfisskýrslu sem gerir ráð fyrir 16 nýjum efnistökusvæðum. Í umhverfisskýrslunni var m.a. fjallað um námuna í Hvammi sérstaklega.

Í aðalskipulaginu eru sett eftirfarandi markmið vegna efnistökusvæða:

1. *Efnisvinnsla á nýjum svæðum er háð mati á efnisgæðum og hagkvæmi. Framkvæmdaleyfi þarf að liggja fyrir sem taki til stærðar, efnismagns, vinnslutíma, eftirlits og frágangs námu að vinnslu lokinni, sbr. t.l. 16. í kafla 2.1.1. Sjá 48. gr. laga um náttúruvernd nr. 44/1999, m. s. br.*
2. *Haft skal samráð við stjórnýslu veiðimála, samkvæmt 42. gr. laga nr. 76/1970 um lax- og silungsveiði m.s.br., áður en framkvæmdaleyfi er veitt til efnistöku úr ám eða áreyrum.*
3. *Tímabundnar námur, með takmarkaðri efnisvinnslu, vegna vegagerðar verða ekki hluti af staðfestu aðalskipulagi sveitarfélagsins.*
4. *Núverandi námur sem eru í flokki IV og V verði deiliskipulagðar, þar sem fram þarf að koma vinnslu- og frágangsaætlun.*
5. *Eftir 1. júlí 2008 er stækkun náma sem starfræktar voru fyrir 1. júlí 1999 háð framkvæmdaleyfi ef áætluð efnistaka er umfram ákveðið hámark, sbr. IV. t.l. bráðabirgðaákvæða laga um náttúruvernd nr. 44/1999, m.s.br. Eftir 1. júlí 2012 er öll efnistaka á þessum svæðum framkvæmdaleyfis skyld.*

Námurnar eru flokkaðar eftir stærð og er tölusetning höfð aftan við hverja námu, þ.e. (IV) þýðir stór náma; allt að 150.000 rúmmetrar.

Í breyttu aðalskipulagi er fjallað um hverja námu og svo segir í kafla 2.2.30 ES31 - Hvammur (IV):

„Fyrirhugað efnistökusvæði er í klapparholti vestan við bæjarhúsin í Hvammi. Gert er ráð fyrir að hægt verði að heimila efnistöku allt að 120.000 m³ og að náman verði opin til næstu 15 ára. Jafnframt er gert ráð fyrir aðkomuvegi að námunni.

Til að fá framkvæmdaleyfi þarf að deiliskipuleggja svæðið og framkvæmdin er tilkynningarskyld til Skipulagsstofnunar, sem úrskurðar um það hvort framkvæmdin er háð mati á umhverfisáhrifum.

Í deiliskipulagi skal gera ráð fyrir að efnistökusvæðið verði ekki stærra en 1,5 ha. og dýpt námu í samræmi við það. Gera skal ráð fyrir að jaðrar klapparholts og trjágróður haldi sér annars staðar en við op inn í námuna, sem verði norðaustan til í klöppina. Gera skal ráð fyrir viðunandi frágangsfloa og öryggisstalli við efri námubrún. Við vinnslu skal tryggja öryggi við efri brún með girðingum.

Í deiliskipulagi komi fram til hvaða mótvægisáðgerða verði gripið til að minnka óþægindi náganna vegna sprenginga og efnisflutninga. Þar verði fjallað um varnir gegn hávaða t.d. með hljóðmönnum og áðgerðir til að minnka rykmengun. Meta þarf þörf á vöktun á fallryki í samráði við heilbrigðiseftirlit Norðurlands eystra. Einnig þarf leyfi skógræktarstjóra til að rjóðurfella.

Áður en sprengingar verði leyfðar skal gera ástandskönnun á mannvirkjum í nágrenni við námuna og meta reglulega á framkvæmdatímanum. Vegna þess að um er að ræða sprengingar þá komi fram í framkvæmdaleyfi að leyfishafi tryggi að þannig sé staðið að framkvæmdum að ekki valdi tjóni.

Virki ráðstafanir samkvæmt ofangreindu ekki sem skyldi er heimilt að afturkalla leyfið.“

2.3 NÁTTÚRUVERND, MINJAVERND

- Við gerð deiliskipulagsins verður minjaskrá höfð til hliðsjónar og haft samráð við minjavörð.
- Svæðið er hvorki á náttúruminjaskrá né náttúruverndaráætlun.
- Svæðið nýtur ekki verndar/hverfisverndar samkvæmt aðalskipulagi.
- Ákvæði 37. gr. náttúruverndarlaga um sérstaka vernd eiga ekki við um svæðið.

3 ÁHRIFAMAT, UMHVERFISSKÝRSLA

120.000m³ efnistaka fellur undir lið 2.03 (flokk B) í 1. viðauka laga um mat á umhverfisáhrifum nr. 106/2000. Skipulagsáætlunin er þar með háð ákvæðum laga um umhverfismat áætlana nr. 105/2006. Framkvæmdaaðili skal tilkynna framkvæmdina til Skipulagsstofnunar sem mun úrskurða hvort framkvæmdin skuli háð mati á umhverfisáhrifum.

Við gerð deiliskipulagsins verður lagt mat á hugsanleg umhverfisáhrif þeirra framkvæmda, sem skipulagsáætlunin veitir heimildir fyrir. Umhverfismat aðalskipulagsáætlunarinnar liggur fyrir og er ákvörðun um námuna tekin á því stigi og á grundvelli þess. Umhverfisskýrsla verður hluti deiliskipulagsins en þar verður lagt mat á þá þætti sem við eiga á deiliskipulagsstigi s.s. landmótun, aðkomuveg og hljóðvarnir. Frekara áhrifamat verður unnið ef Skipulagsstofnun úrskurðar að framkvæmdin skuli háð mati á umhverfisáhrifum skv. lögum nr. 105/2006.

3.1 UMHVERFISMAT AÐALSKIPULAGSINS

Í umhverfisskýrslu vegna breytinga á aðalskipulagi Eyjafjarðarsveitar² voru tveir valkostir um efnistökusvæði í Hvammi metnir ásamt núllkosti. Staðsetning námunnar í aðalskipulagi byggist á samanburði kosta, þ.e. umhverfismati áætlana. Í umhverfisskýrslunni eru tilgreind þau skilyrði fyrir efnistöku sem framfylgja þarf við veitingu framkvæmdaleyfis auk tillagna um mótvægisáðgerðir og vöktun.

„Grjótnám í Hvammi er talið geta haft neikvæð áhrif í för með sér vegna rykmyndunar við sprengingar og efnisvinnslu. Norðan við námuna er fjölfarið útivistarsvæði í Kjarnaskógi og sunnan þess eru íbúðarhús á bænum Vöglum. Hægt er að minnka rykmyndun með mótvægisáðgerðum við borun og með því að rykbinda aðkomuleiðir. Valkostur ES31 er í meiri fjarlægð frá íbúðarhúsnæði og klapparhaft mun skýla námunni að einhverju leyti. Heildaráhrif valkostar ES31 eru því talin minni.“ (Efla, 2010)

3.2 UMHVERFISÞÆTTIR OG ÁHRIFAVALDAR

Þættir í umhverfi og samfélagi geta orðið fyrir áhrifum við framfylgd skipulagsins. Í umhverfisskýrslu sem fylgja mun skipulaginu verða áhrif á eftirtalda umhverfisþætti metin.

² Efla, 2010

Umhverfisþáttur	Áhrifavaldur	Umhverfisvísar
Loftmengun, svifryk	Brot og mulningur á grjóti	Reglugerð nr. 251/2002
Hávaðamengun	Sprengingar, á klöpp	Reglugerð um hávaða nr. 724/2008
Jarðmyndanir, berg	Sprengingar á klöpp	-
Gróðurfar	Rask á yfirborði lands	Válisti 1, plöntur
Dýralíf	Rask á yfirborði lands	Válisti 2, fuglar
Landslag	Efnisnám	-
Efnis verðmæti	Efnisnám	-

3.3 VIÐMIÐ OG UMhverfisVERNDARMARKMIÐ

Umhverfisviðmið eru þeir mælikvarðar sem notaðir eru við mat á útfærslu deiliskipulagsins. Til viðmiðunar við gerð þess eru fyrst og fremst:

- Viðeigandi lög og reglugerðir
- Fyrirliggjandi skipulagsáætlanir og stefna sveitarstjórnar
- Verndaráætlanir:
 - Minjavernd (minjaskrá, lagaákvæði)
 - Náttúruvernd (náttúruverndarskrá, náttúruminjaskrá)
 - Náttúruvernd í skipulagi
 - 37. gr. náttúruverndarlaga um sérstaka vernd

3.4 SKILGREINING OG VÆGI ÁHRIFA

Vægi áhrifa á hvern umhverfisþátt verður metið sem jákvætt, neikvætt, engin eða óviss. Einnig verður notast við hugtök eins og bein/óbein, varanleg/tímabundin, afturkræf/óafturkræf, samvirk/sammögnuð til þess að lýsa einkennum áhrifanna.

Jákvætt	Neikvætt	Engin	Óviss/háð útfærslu
+	-	0	?

4 KYNNING, SAMRÁÐ OG SKIPULAGSFERLI

Deiliskipulagið og umhverfisskýrslan verður unnin fyrir Heimavöll ehf.

Skv. 1. mgr. 40. gr. skipulagslaga nr. 123/2010 verður lýsing skipulagsáætlunar send Skipulagsstofnun og umsagnaraðilum í upphafi verks til samráðs og umsagnar. Lýsingin verður auglýst í Sveitapósti Eyjafjarðarsveitar sem borinn verður út á hvert heimili sveitarfélagsins og í dagblaði. Hún mun liggja frammi á skrifstofu Eyjafjarðarsveitar og verða aðgengileg á heimasíðu þess www.esveit.is.

Umsagnaraðilum og almenningi verður þannig í upphafi verks gefinn kostur á því að leggja fram sjónarmið og ábendingar sem að gagni gætu komið við gerð skipulagsins.

Í framhaldi verður unnin skipulagstillaga og umhverfisskýrsla sem kynnt verður á íbúafundi eða á annan fullnægjandi hátt. Fullunnin gögn verða síðan auglýst skv. 41. gr. skipulagslaga nr. 123/2010 og send Skipulagsstofnun og Umhverfisstofnun til umsagnar. Þá verður gefinn kostur á athugasemdum í a.m.k. sex vikur.

Að athugasemdafresti loknum mun skipulagsnefnd yfirfara athugasemdir sem kunna að berast. Gefi þær tilefni til meiriháttar breytinga á skipulagstillögunni skal hún auglýst að nýju.

Skipulagsnefnd gerir tillögu til sveitarstjórnar um afgreiðslu skipulagsins. Samþykkt skipulags og málsmeðferð verður send Skipulagsstofnun til yfirferðar. Sveitarstjórn mun að lokum birta auglýsingu um samþykkt deiliskipulag í B-deild Stjórnartíðinda.

Auglýsing, samþykkt og afgreiðsla deiliskipulags verður í samræmi við 41. og 42. skipulagslaga nr. 123/2010.

4.1 TÍMAÁÆTLUN

Lýsing verður auglýst og kynnt í maí/júní 2015. Stefnt er að framlagningu skipulagstillögu síðsumars eða haustið 2015 og auglýsingu tillögunnar í framhaldi af því. Miðað er við að deiliskipulagið öðlist gildi fyrir áramót 2015/2016.

5 UMSAGNARAÐILAR

- Skipulagsstofnun
- Umhverfisstofnun
- Minjastofnun Íslands
- Heilbrigðiseftirlit Norðurlands eystra

6 ATHUGASEMDIR

Ábendingum og athugasemdum við lýsingu þessa skal skila á skrifstofu Eyjafjarðarsveitar að Skólatröð 9, Hrafnagilshverfi, 601 Akureyri, eða til skipulagsfulltrúa á netfangið omar@landslag.is. Frestur til að skila ábendingum og athugasemdum kemur fram í auglýsingu.

7 HEIMILDASKRÁ

Aðalskipulag Eyjafjarðarsveitar 2005-2025. Staðfest 22.11.2007.

Efnistökusvæði í Eyjafjarðarsveit. Greinargerð með breytingu á aðalskipulagi. Staðfest 04.08.2011.

Efla, verkfræðistofa. Aðalskipulag Eyjafjarðarsveitar 2005-2025. Breyting vegna efnistökusvæða. Umhverfisskýrsla 18. ágúst 2010.

Orri vésteinsson og Adolf Friðriksson: Fornleifaskráning í Eyjafirði I: Fornleifar í Eyjafjarðarsveit norðan Hrafnagils og Þverár. Minjasafnið á Akureyri 1994.