

SKILAGREIN

Möguleg efnistökusvæði á aðalskipulagi innan vatnasvæðis Eyjafjarðarár

Bjarni Jónsson og Eik Elfarsdóttir

**Skagafirði 2008
VMST-G/08008**

Unnið fyrir Eyjafjarðarsveit

Veiðimálastofnun Norðurlandsdeild

**Sæmundargata 1, 550 Sauðárkrókur. Sími: 580-6340, Bréfsími:580-6342
Veffang: www.veidimal.is Netfang: nordurlandsdeild@veidimal.is**

Möguleg efnistökusvæði á aðalskipulagi innan vatnasvæðis Eyjafjarðarár

Bjarni Jónsson og Eik Elfarsdóttir
Veioðimálastofnun Norðurlandsdeild

Inngangur

Eyjafjarðará og viðfangsefnið

Vatnasvið Eyjafjarðarár er víðfeðmt og er hún ein af lengri dragám landsins. Áin rennur um 66 km leið frá upptökum sínum til sjávar og er vatnasvið hennar alls um 1300 km². Eyjafjarðará hefur um áratugaskeið verið ein af gjöfulustu sjóbleikjuám landsins en á síðustu árum hefur verulega hallað undan fæti og bleikjustofnar árinna verið í mikilli lægð. Tvær meginskýringar eru taldar liggja þar að baki, breytt umhverfisskilyrði og slæm umgengni um ána og lífríki hennar. Ástæða hefur þótt til að grípa til sérstakra aðgerða til að vernda lífríki árinna og sjóbleikjustofna hennar. Ef þær aðgerðir munu ekki bera árangur á næstu misserum mun þurfa að ráðast í enn víðtækari aðgerðir þar sem lífríki árinna fær enn ríkari forgang við hagsmunamat. Byggð er í vexti í Eyjafjarðarsveit og á Akureyri og hefur Eyjafjarðará ásamt lífríki sínu ekki farið varhluta af því náþýli og vaxandi þörf fyrir jarðefni til framkvæmda. Efnistaka og umgengni við vatnasvæðið hefur til skamms tíma verið tiltölulega óskipulögð og að takmörkuðu marki tekið tillit til verndunar lífríkis árinna eða veiðihagsmuna. Markmiðið með meðfylgjandi tillögum er að samþætta ólíka hagsmuni og bæta með skipulegum hætti umgengni við Eyjafjarðará og lífríki hennar.

Forsendur fyrir tillögugerð

Við úrlausn verkefnisins var stuðst við margvíslegar rannsóknir, gögn og heimildir sem að gagni máttu koma. Nákvæmt botnmat var framkvæmt á Eyjafjarðará frá upptökum til sjávar ásamt hliðarám (Eik Elfarsdóttir og Bjarni Jónsson, 2008. Mat á Eyjafjarðará ásamt hliðarám með tilliti til uppeldis bleikjuseiða. VMST/08033). Rannsóknir voru framkvæmdar á útbreiðslu og ástandi seiðastofna á vatnasvæðinu (Eik Elfarsdóttir, Bjarni Jónsson og Karl Bjarnason, 2008. Rannsóknir á seiðastofnum á vatnasvæði Eyjafjarðarár 2007-2008 og samanburður við eldri rannsóknir. VMST/08034) og mat lagt á gildi einstakra árhluta með tilliti til uppeldis seiða og veiðihagsmuna. Gengið var með allri ánni og hliðarám hennar og allt vatnasvæðið grandskoðað með það að markmiði að afmarka svæði í flóðfari árinna sem til greina gætu komið til efnistöku án þess að valda verulegu raski á lífríki árinna. Sömuleiðis var lagt mat á mögulegt efnismagn. Horft var til þess að finna slíka staði víða á vatnasvæðinu þannig að tekið væri tillit til svæðisbundinna hagsmuna og vegalengda á milli staða. Framkvæmt var stöðumat á þeim stöðum sem mest efnistaka hefur farið fram á vatnasvæðinu undanfarin ár með tilliti til æskilegrar umgengni við þá árhluta næstu ár. Í tillögugerð er stuðst við áætlanir um framburð botnefna og endurnýjunarhraða þeirra. Niðurstöður rannsókna Halldórs G. Péturssonar á farvegi og framburði efnis í Eyjafjarðará voru mikilvægar heimildir í því sambandi (Halldór G. Pétursson, 1991. Farvegur Eyjafjarðarár framan við Gnúpufell. Náttúrufræðistofnun Norðurlands, skýrsla 11; Halldór G. Pétursson, 2002. Framburður Eyjafjarðarár og efnistaka á Leirunum. NÍ-02020). Eldri gögn eru greind og ýmsar skýrslur og aðrar heimildir er varða viðfangsefnið og annað lífríki á vatnasvæðinu nýttar við tillögugerð varðandi möguleg efnistökusvæði í flóðfari Eyjafjarðarár og hliðarám á aðalskipulagi. Tillögurnar taka einungis til flóðfars Eyjafjarðarár ásamt hliðarám en ekki efnisnáma er falla utan þess svæðis. Þrennskonar meginhagsmunir eru hafðir að leiðarljósi; 1) verndun lífríkis Eyjafjarðarár, 2) veiðihagsmunir og 3) hagsmunir tengdir efnistöku. Í tillögum felst viðleitni til að samræma þessa hagsmuni. Þessari aðferðafræði ásamt þeim rannsóknum og greiningu sem hún byggir á hefur ekki áður verið beitt á Íslandi við sambærileg úrlausnarefni. Ætla má að sú brautryðjendavinna sem Eyjafjarðarsveit stofnaði til muni verða fyrirmynd víða um land á næstu árum í aðalskipulagsgerð sveitarfélaga.

Tillögur

Á grundvelli rannsókna á botngerð (myndir 1 og 2, töflur 1-3) og lífríki Eyjafjarðarár ásamt þverám og greiningu gagna og heimilda er ánni tengjast eru gerðar eftirfarandi tillögur er varða mögulegt efnisnám í eða við Eyjafjarðará og hliðarár hennar. Staðir sem lagt er til að efnistaka komi til greina á samkvæmt aðalskipulagi á áreyrum eða farvegi Eyjafjarðarár og þverám hennar eru sýndir á myndum 3-5 og ljósmyndum 1-9. Til grundvallar tillögunum eru lagðar þær forsendur að hugsanlegt efnisnám á tilgreindum stöðum sé hverju sinni háð skilyrðum, umsögnum og leyfisveitingum frá viðeigandi aðilum. Þá er gert ráð fyrir því að meta þurfi á nokkurra ára fresti hvort forsendur þeirra tillagna sem hér eru lagðar fram hafi breyst, svo sem vegna ástands lífríkis eða farvegsbreytinga í Eyjafjarðará og hliðarár hennar.

1. Áreyrar við Torfufellsá

Gert verði ráð fyrir því í aðalskipulagi að hægt verði að taka allt að 50,000m³ af efni úr áreyrum við Torfufellsá en sjálfur farvegur árinna sé þar undanskilinn (myndir 3a og 4a, ljósmynd 1).

2. Neðan Vatnsenda

Miðað verði við að taka megi efni úr áreyrum við hlið árinna að vestanverðu neðan Vatnsenda allt að 40,000m³ (myndir 3a og 4a, ljósmynd 2).

3. Áreyrar neðan Skáldstaða

Talsverðar áreyrar eru austan Eyjafjarðarár nokkru neðan Skáldstaða. Miðað er við að á því svæði við hlið núverandi árfarvegs verði gert ráð fyrir mögulegu efnisnámi allt að 50,000m³ (myndir 3a og 4a, ljósmynd 3).

4. Við Arnarstaði

Við Arnarstaði eru miklar malareyrar vestan árinna og árfarvegur óstöðugur. Einnig er mikið landbrot að vetanverðu. Lagt er til að úr þessum malareyrum megi taka allt að

50,000m³ (myndir 3a og 4a, ljósmynd 4) af efni og slík framkvæmd verði tengd aðgerðum til varnar landbroti.

5. Áreyrar við Skjöldals- og Finnastaðaá

Skjöldalsá og Finnastaðaá renna um miklar malareyrar áður en þær sameinast og falla í Eyjafjarðará. Lagt er til að heimilað verði að taka efni á þremur stöðum á þessum malareyrum, samanlagt allt að 70,000m³ (myndir 3b og 4b, ljósmynd 5).

6. Neðan Bringu

Eyjafjarðará sveigir hjá malareyri á móts við bæinn Bringu. Gerð er tillaga um að taka megi allt að 30,000m³ (myndir 3b og 4b, ljósmynd 6) af efni úr þeirri malareyri án þess að fara í sjálft árfarið.

7. Áreyrar á kaflanum frá Hrafnagili að Teigi

Mikið hefur dregið úr halla í Eyjafjarðará þegar kemur niður að Hrafnagili. Á þeim kafla og niður undir Teig hleður áin undir sig sandeyrum. Gerð er tillaga um að á þessum árkafla verði heimilt að taka efni úr sandeyrum á fjórum stöðum, þremur við vestari bakka og einum við austari bakka árinna. Líta ber á þennan árkafla sem eitt svæði með tilliti til náttúrulegra efnisflutninga árinna, þar sem efnisnám á einum stað hefur áhrif á efnisflutninga á stærra svæði. Því er lagt til að samanlögð efnistaka á árkaflanum frá Hrafnagili að Teigi nemi að hámarki 50,000m³ (myndir 3c og 4c, ljósmyndir 7a, 7b, 7c) á hverju tveggja ára tímabili og verði bundin við þá fjóra staði sem sýndir eru á meðfylgjandi myndum og uppdretti. Metið verði eftir aðstæðum á hverjum tíma hvenær og hve mikið efni verði leyfilegt að taka á hverjum þessarra fjögurra staða. Hvergi verði mokað dýpra en 1,5m í áreyrar við efnistöku og grynna ef aðstæður þykja gefa tilefni til af hálfu umsagnaraðila og leyfisveitenda.

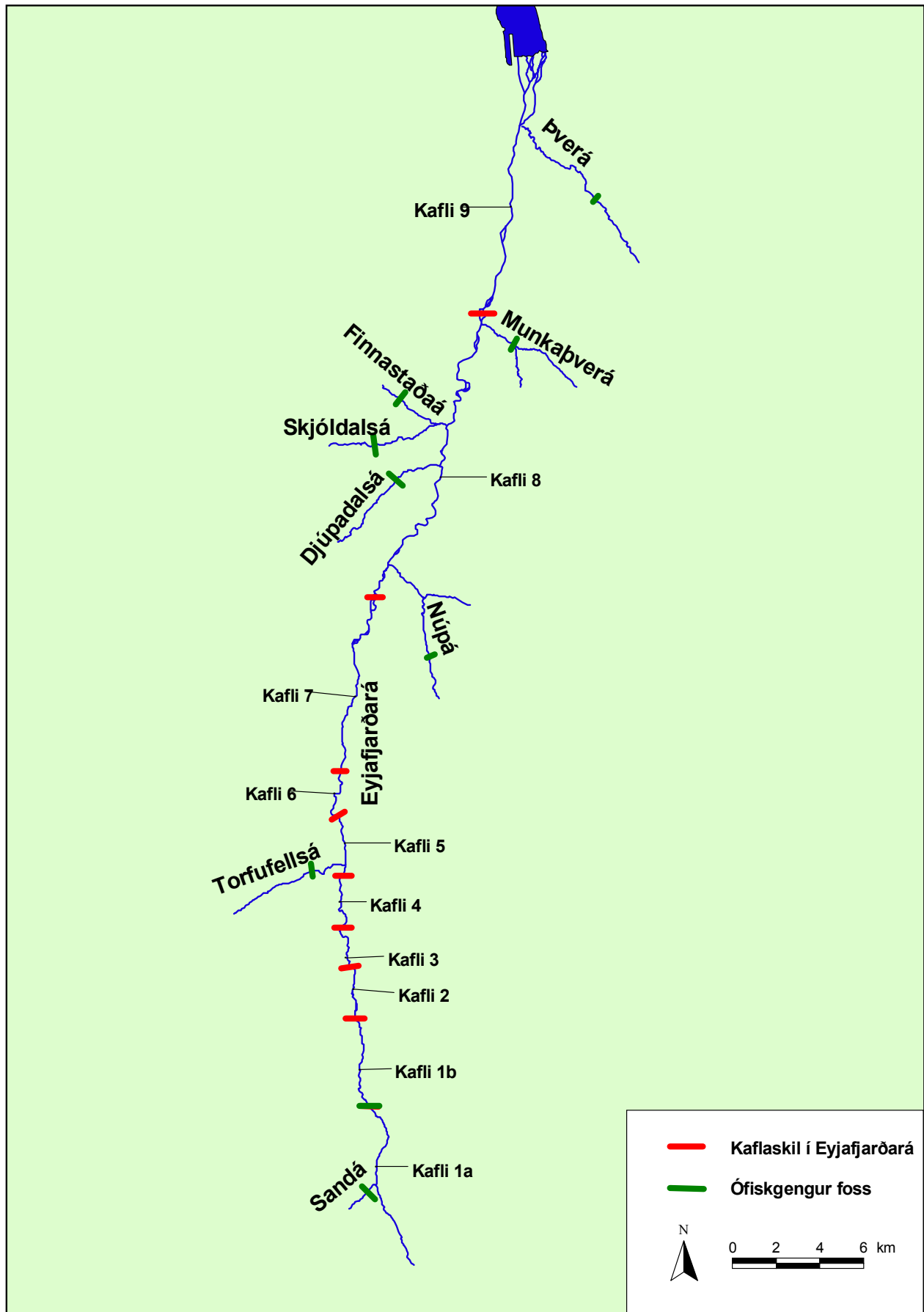
8. Austurkvísl við Staðarey

Eyjafjarðará hefur hlaðið miklu efni í Austurkvísl við Staðarey. Rennur áin nú að mestu leiti vestan Staðareyjar. Lagt er til að gert verði ráð fyrir efnistöku í Austurkvísl allt að 100,000m³ (myndir 3c og 4c, ljósmynd 8). Nákvæmari afmörkun mögulegs

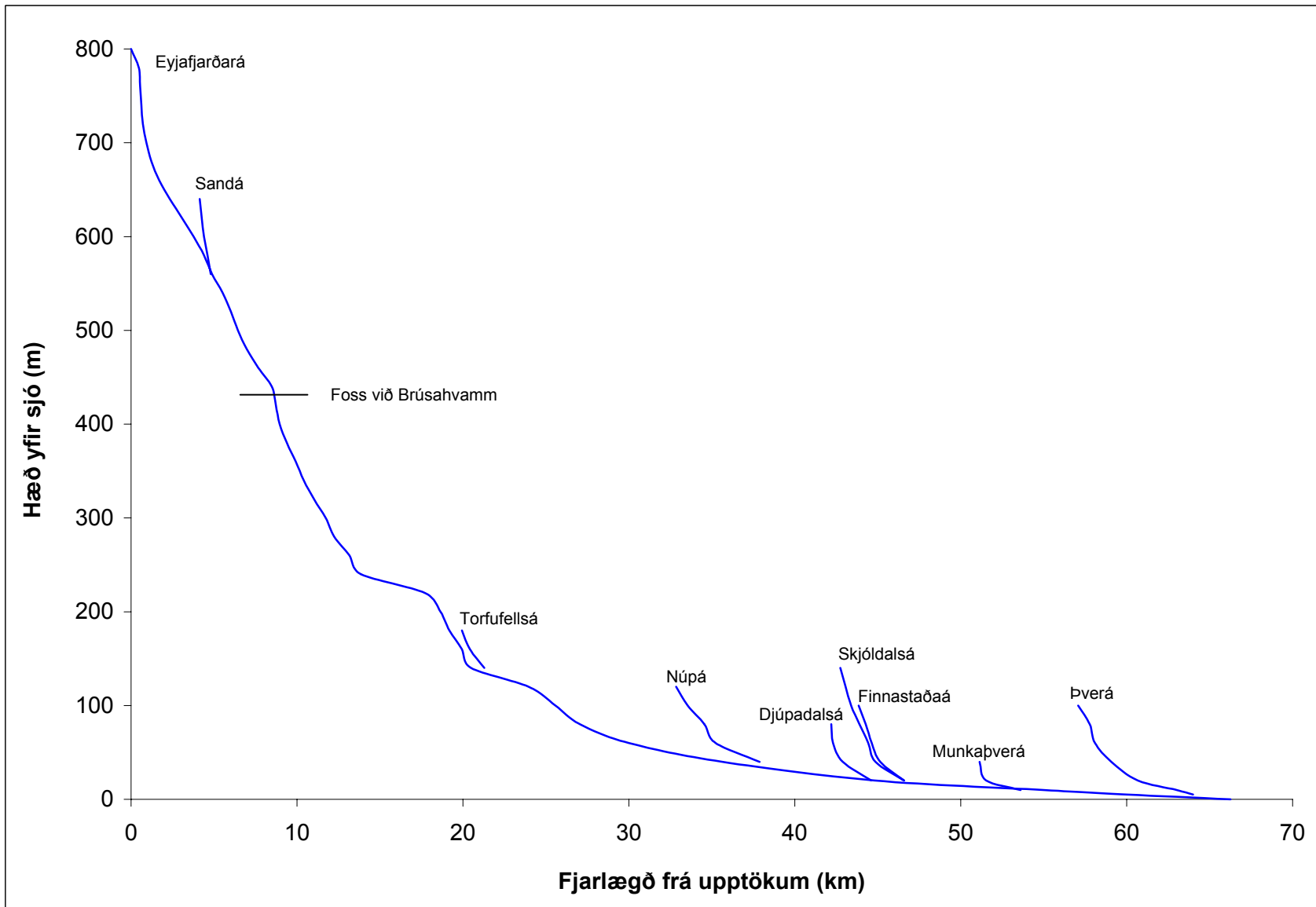
efnistökusvæðis í kvíslinni er sýnt á mynd 5 og í töflu 2. Miðað verði við að ekki verði farið dýpra í farveg kvíslarinnar en 1m.

9. Ósasvæði Eyjafjarðarár

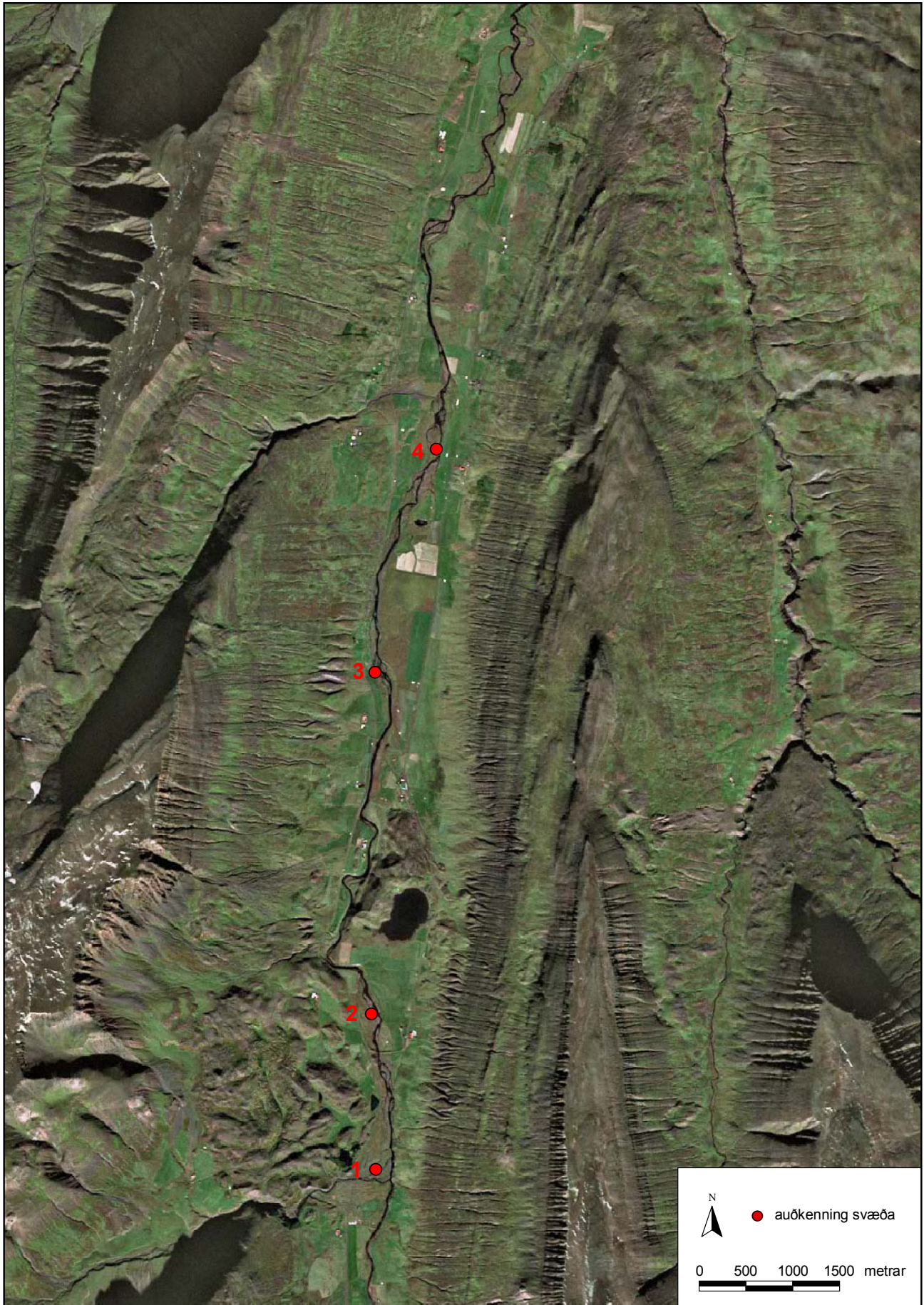
Ósasvæði Eyjafjarðarár er skilgreint sem eitt svæði með tilliti til áhrifa efnistöku. Lagt er til að heimiluð verði efnistaka austanmegin á ósasvæðinu allt að 50,000m³ samanlagt á hverju tveggja ára tímabili (myndir 3c og 4c, ljósmynd 9). Efnistökuþöðum á því svæði sem efnistaka verði heimil á verði hliðrað til eftir því sem aðstæður og ástæður þykja gefa tilefni til af hálfu umsagnar- og leyfisveitenda hverju sinni.



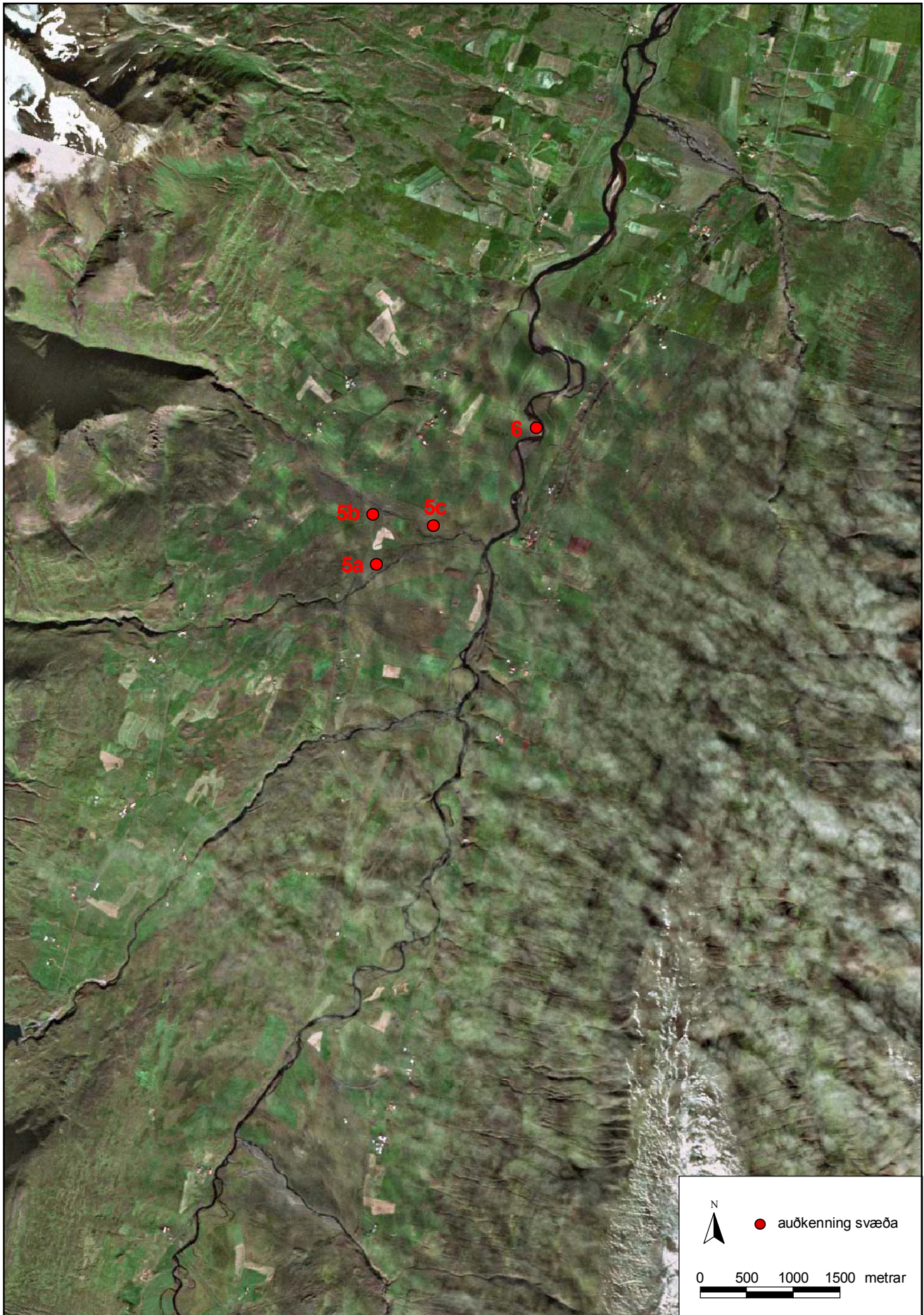
Mynd 1: Skipting vatnakerfis Eyjafjarðarár í kafla samkvæmt botnmati.



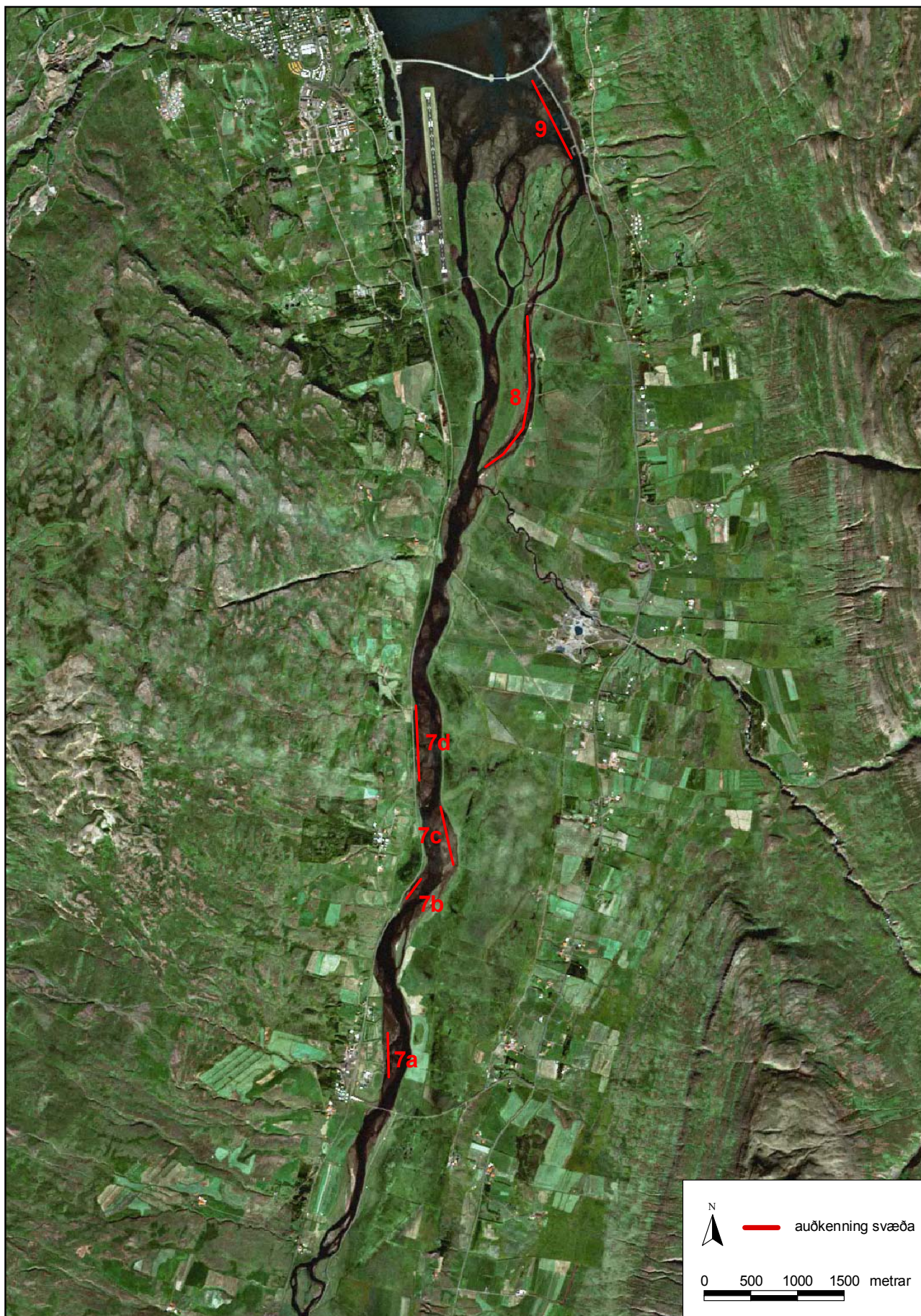
Mynd 2: Langsnið af Eyjafjarðará frá upptökum að ósi og hliðarám frá ófiskgengum fossi að ármótum við Eyjafjarðará.



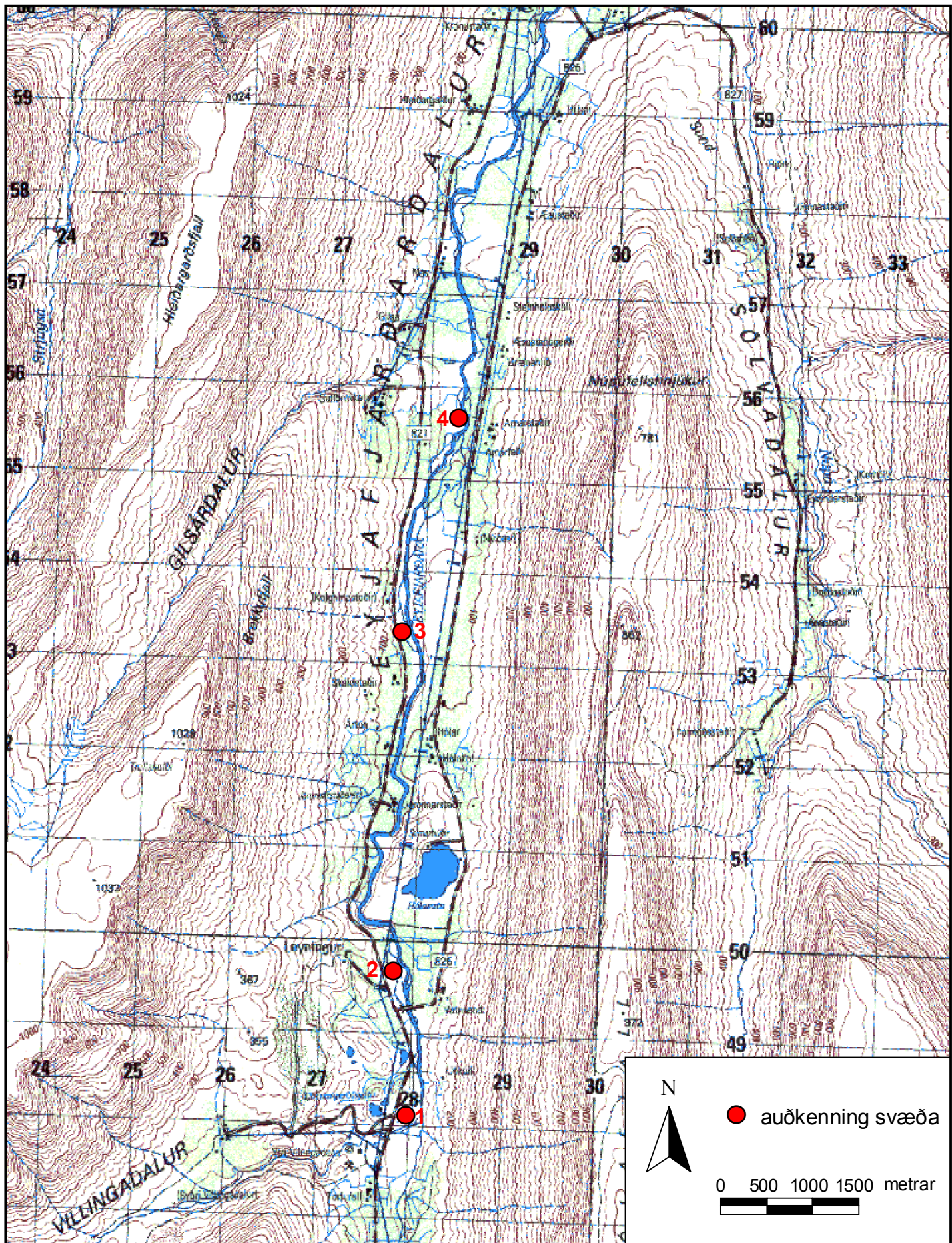
Mynd 3a: Möguleg efnistökusvæði úr áreyrum Eyjafjarðarar og hliðaráa hennar (gervihnattamynd).



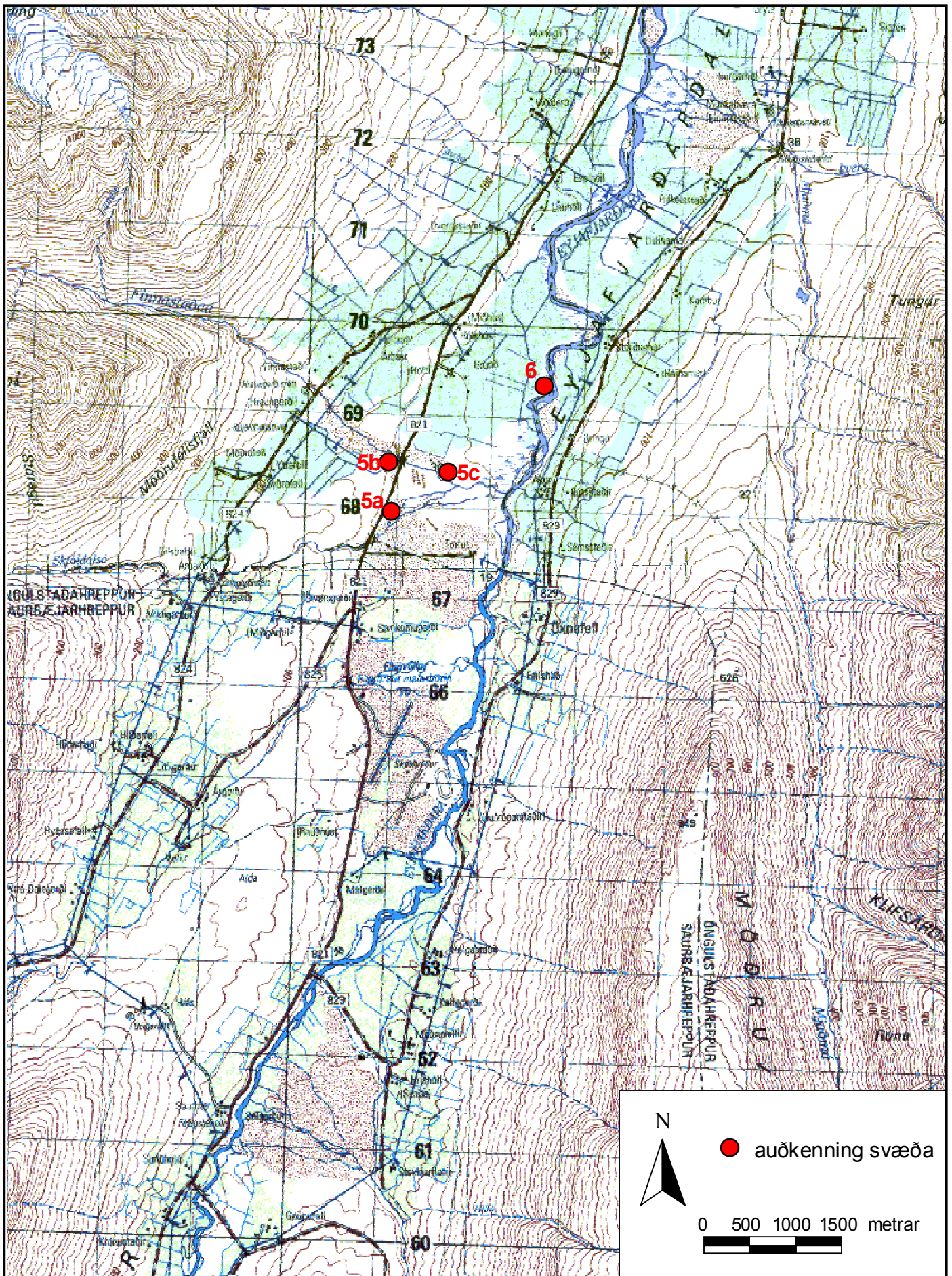
Mynd 3b: Möguleg efnistökusvæði úr áreyrum Eyjafjarðarár og hliðaráa hennar (gervihnattamynd).



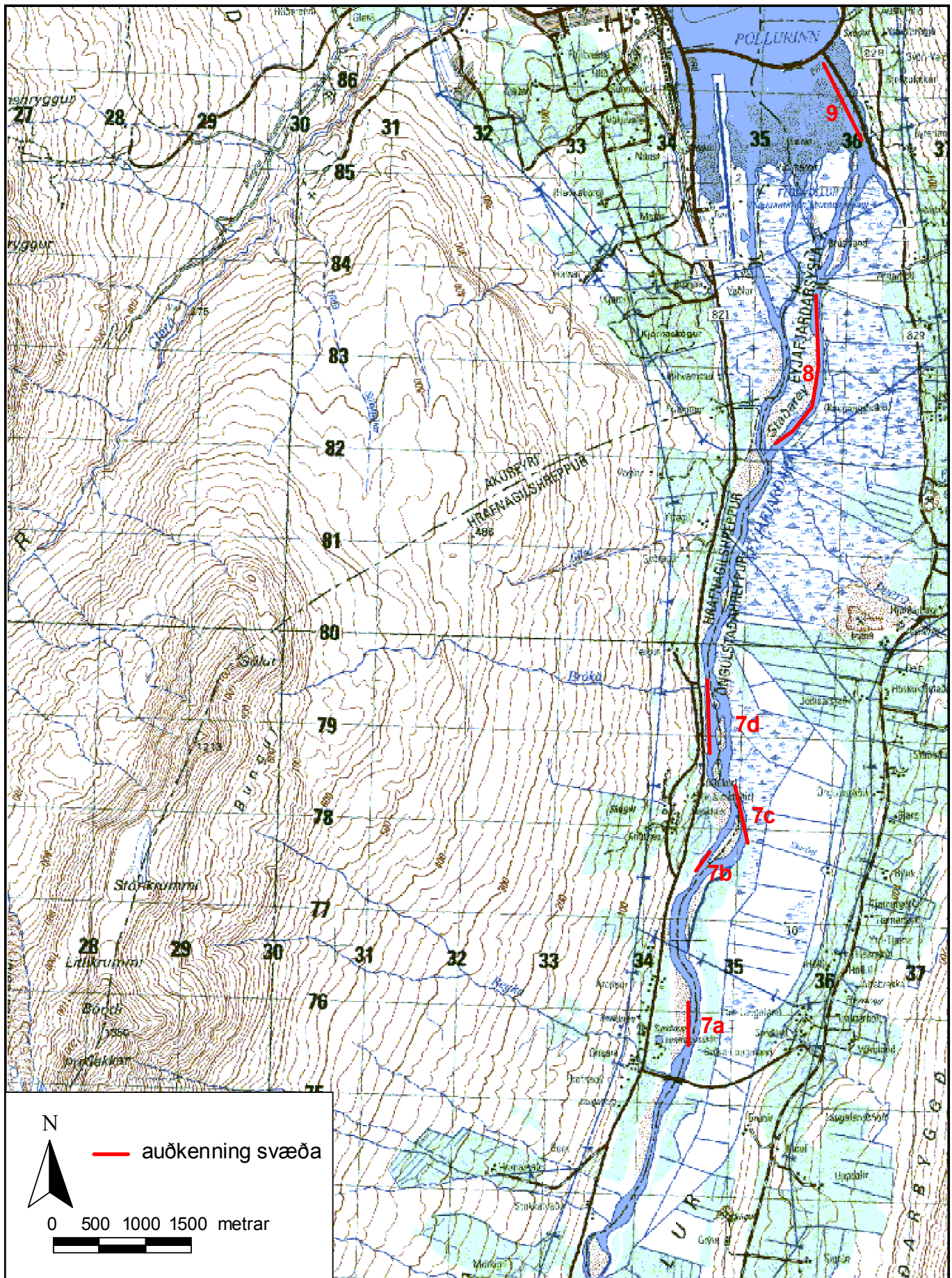
Mynd 3c: Möguleg efnistökusvæði úr áreyrum Eyjafjarðarár og hliðaráa hennar (gervihnattamynd).



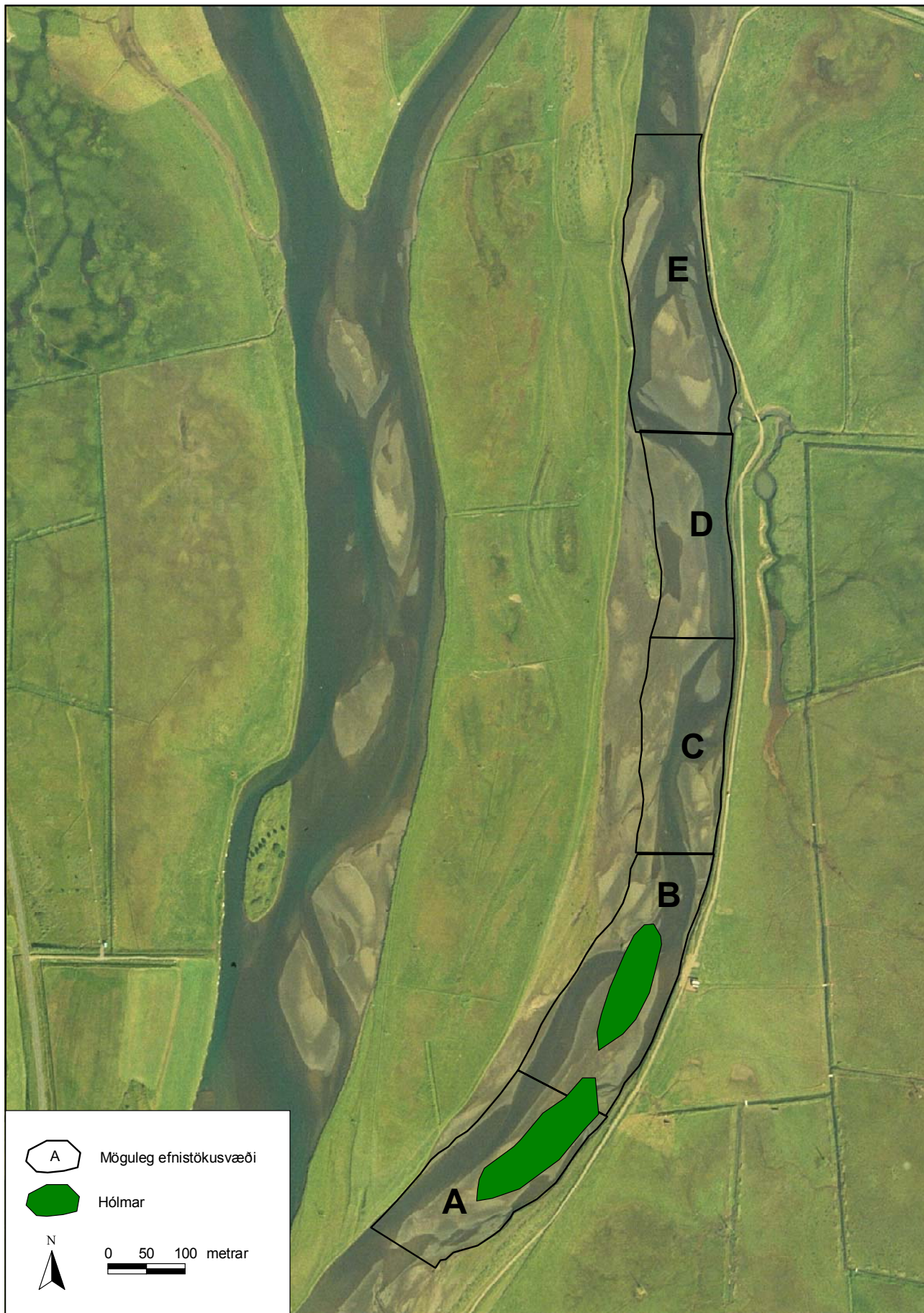
Mynd 4a: Möguleg efnistökusvæði úr áreyrum Eyjafjarðarár og hliðaráa hennar (Kort Landmælinga Íslands).



Mynd 4b: Möguleg efnistökusvæði úr áreyrum Eyjafjarðarar og hliðaráa hennar (Kort Landmælinga Íslands).



Mynd 4c: Möguleg efnistökusvæði úr áreyrum Eyjafjarðarár og hliðaráa hennar (Kort Landmælinga Íslands).



Mynd 5: Möguleg efnistökusvæði í Austurkvísl við Staðarey.

Ljósmyndir af mögulegum efnistökkustöðum á aðalskipulagi

1. Áreyrar við
Torfufellsá



2. Neðan
Vatnsenda



3. Áreyrar neðan
Skáldsstaða



4. Við Arnarstaði



5. Áreyrar Skjöldals- og Finnastaðaár



6. Neðan Bringu



7a. Sandeyrar fyrir
neðan Hrafnagil,
vesturbakki



7b. Sandeyrar á
móti Kristnesi,
austurbakki



7c. Sandeyrar á
móts við Kristnes,
vesturbakki



8. Sandeyrar, í
austurkvísl við
Staðarey



9. Ósasvæði
Eyjafjarðarar,
austurbakki



Tafla 1: Botngerðarmat í Eyjafjarðará og hliðarám.

	Meðaldýpi (cm)	Kafllengd (m)	Meðal- breidd (m)	Flatarmál (m ²)	Botngerð %				
					Sandur/leir	Möl	Smágrýti	Stórgrýti	Klöpp
					0-1 cm	1-7 cm	7-20 cm	>20 cm	
Kafli 1 - ófiskgengur	32,2	8498	7,5	63480	1,67	14,50	23,83	60,00	
Kafli 1 - fiskgengur	32,2	4588	7,5	34272	1,67	14,50	23,83	60,00	
Kafli 2	22,0	2703	8,1	21948	2,33	38,33	56,67	2,67	
Kafli 3	43,7	2217	18,0	39973	18,33	50,00	28,33	3,33	
Kafli 4	52,5	2863	12,0	34356	2,50	13,75	13,75	70,00	
Kafli 5	35,2	2935	16,4	48134	9,00	32,00	53,00	6,00	
Kafli 6	69,5	2769	17,9	49565	5,00	26,67	20,00	48,33	
Kafli 7	27,3	9275	19,6	181605	2,20	48,80	44,50	4,50	
Kafli 8 - ofan Djúp.	56,0	8362	21,9	182710	10,00	72,50	17,50		
Kafli 8 - neðan Djúp.	43,3	8998	44,8	402661	31,50	61,00	7,50		
Kafli 9	>100	12840	97,7	1254083	97,50	2,50			
Sandá - ófiskgeng	11,5	500	3,4	1700		2,50	10,00	87,50	
Torfufellsá	32,8	1897	13,3	25167	2,86	24,29	37,14	35,71	
Núpá	43,2	5293	21,7	109043	1,87	9,58	32,72	54,78	1,05
Djúpadalsá	34,3	2407	16,3	39114	1,80	35,00	43,00	14,20	6,00
Finnastaðaá	21,5	2366	6,7	15734	4,38	22,50	48,13	25,00	
Skjöldalsá	19,8	3889	5,7	22193	4,00	29,25	52,75	14,00	
Finnastaða/Skjöldalsá	24,5	440	7,1	3113	3,75	40,00	56,25	0,00	
Efri Þverá-Munkaþverá	37,7	1923	10,3	19871	0,33	34,67	48,33	16,67	
Þverá	34,7	5786	14,2	74646	11,90	35,00	31,01	20,93	1,16

Tafla 2: Stærð mögulegra efnistökusvæða í Austurkvísl við Staðarey.

Svæði	Lengd svæðis (m)	Flatarmál svæðis (m²)
A	280	24920
B	335	33800
C	280	29700
D	260	26700
E	390	41800

Tafla 3: Hnit við möguleg efnistökusvæði.

Staðir	N	V	Kafli
1 Áreyrar við Torfufellsá	534,850	536,771	
2 Neðan Vatnsenda	534,806	538,443	Kafli 5
3 Áreyrar neðan Skáldstaða	534,844	542,114	Kafli 7
4 Við Arnarstaði	535,500	544,510	Kafli 7
5 Áreyrar við Skjöldals- og Finnastaðaá			
5a Neðan vegar norðan Skjöldalsár	538,483	556,594	
5b Ofan vegar sunnan Finnastaðaár	538,451	557,123	
5c Neðan vegar norðan Finnastaðaár	539,101	557,011	
6 Neðan Bringu	540,201	558,059	Kafli 8
7 Áreyrar á kaflanum frá Hrafnagili að Teigi			
7a Neðan Hrafnagils	542,159	564,387	Kafli 9
7b Fyrir ofan Kristnes, neðan afleggjara	542,440	566,182	Kafli 9
7c Á móts við Kristnes	542,810	566,743	Kafli 9
7d Nokkru neðan Kristness	542,485	567,753	Kafli 9
8 Austurkvísl við Staðarey	543,674	571,479	Kafli 9
9 Ósasvæði Eyjafjarðarár	543,899	574,453	Kafli 9